

Ekosystem för Social Innovation Värmland



Om kartläggningen

Kartläggningen av ett Ekosystem för Social Innovation i Värmland syftar till att påvisa Värmlands innovationssystem för sociala innovationer i relation till det regionala och nationella ekosystemet för sociala innovationer. Kartläggningen genomförs inom ramarna för Social Innovation Värmland -ett innovationssystem, finansierat av Europeiska Regionala Utvecklingsfonden (Eruf), Region Värmland med flera.

Vi har definierat det värmländska ekosystemet för social innovation utifrån Vinnovas och Mötesplats Social Innovations definition av ekosystem samt Region Värmlands forsknings- och innovationsstrategi för hållbar smart specialisering. Vi har även tagit med text från Vinnovas "Playbook" för innovationssystem där Region Värmland medverkade i framtagandet av handboken.

Ekosystemet baseras på samverkan och nätverk mellan en mångfald av aktörer, som sociala entreprenörer, sociala ekonomins aktörer, offentlig sektor, näringsliv, finanssektorn och akademien, i syfte att

hantera komplexa samhällsutmaningar och skapa lösningar som främjar hållbar utveckling och bidrar till både de regionala strategierna och de globala målen i Agenda 2030.

Till skillnad mot ekosystem enligt ovan ingår i Social innovation Värmland ett antal organisationer, i ett system, med frekventa sammankomster i syfte att understödja sociala innovationer, utveckla samarbeten och öka tilliten mellan organisationer/ offentlig sektor och näringsliv.

Social Innovation Värmland är det enda regionalt organiserade innovationssystemet i Sverige.

Projektbeskrivningen för Social Innovation Värmland utgör systemets gemensamma målbild. I den fortsatta beskrivningen kan man konstatera att många av de aktörer som nämns i nationell kontext av ekosystem endera inte finns i Värmland alternativt är organiserade som nationella organisationer med avsaknad av regional närvaro.

SMART SPECIALISERING

Värmlands forsknings- och innovationsstrategi för smart specialisering 2022-2028.



Mötesplats Social Innovation (MSI) skriver i sin rapport "Ekosystem för Social innovation i Sverige 2022"

Än så länge finns ett behov av särskilda ekosystem för social innovation och socialt företagande, vilket denna rapport visar. På sikt behöver dock allt fler aktörer anamma socialt innovativa arbetssätt för att kunna ta itu med komplexa samhällsutmaningar, förnya det svenska välfärdssystemet och uppnå de globala hållbarhetsmålen i Agenda 2030, på ett systemförändrande och transformativt sätt.

Rapporten beskriver att det i grunden finns goda förutsättningar för social innovation och socialt företagande i Sverige, i form av engagerade aktörer och en mångfald av enskilda initiativ. Den svenska regeringens strategi för socialt företagande och social innovation bidrog också med en god grund som samlande kraft. Det finns dessutom ett utbrett engagemang i många sektorer för att uppnå de globala hållbarhetsmålen i Agenda 2030.

Samtidigt råder det brist på tydligt politiskt stöd och styrning för social innovation och socialt företagande i Sverige. Det krävs tillgång till mer långsiktig och systematisk finansiering till att etablera och skala sociala innovationer och sociala företag. Det behövs också mer kunskap och forskning om social innovation, också med fokus på hur samskapande mellan olika samhällsaktörer och samhällssektorer kan främjas för långsiktig samhällsförändring. Överlag behövs en tydligare organisering av ekosystemet för social innovation. Social innovation kan skapas, stöttas och växlas upp mer effektivt när den sker i organiserade och långsiktiga former. Behovet är stort av samverkan mellan många olika aktörer, samskapande dem emellan, för att kunna möta komplexa samhällsutmaningar och detta har uppmärksammats i både svensk och internationell forskning.

(MSI rapport Ekosystem för Social Innovation i Sverige 2022)

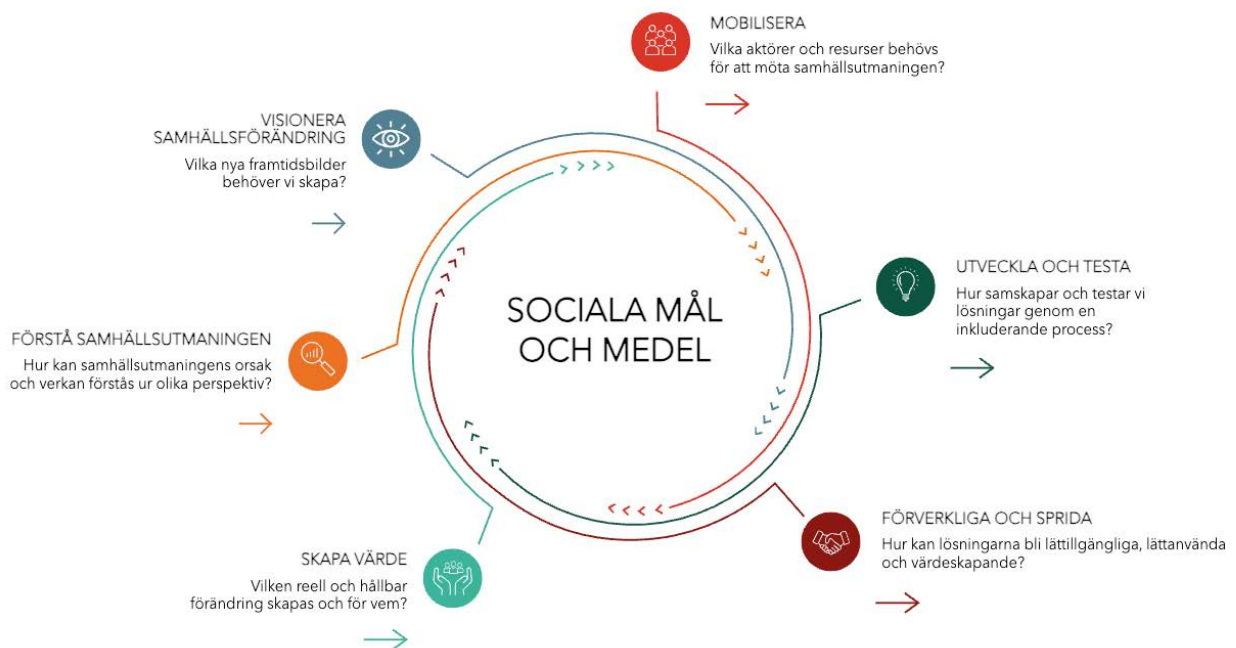
Hur skapas sociala innovationer enligt Mötesplats social innovation MSI

Sociala innovationer utvecklas genom en process som omfattar olika delar för att initiera, etablera och integrera nytänkande lösningar på samhällsutmaningar. Mötesplats Social Innovation använder sig av denna modell för att illustrera hur sådana processer kan se ut. Modellen baseras på svensk och internationell forskning om social innovation samt lärdomar från Mötesplats Social Innovation.

(<https://socialinnovation.se/processen-i-social-innovation/>)

PROCESSEN I SOCIAL INNOVATION

I modellens mitt finns de sociala mål och medel som kännetecknar social innovation. Runt omkring kretsar sex centrala delar i processen.



Referens: Modellen är utvecklad av Mötesplats Social Innovation med inspiration från Lindberg 2021, Mulgan & Puitford 2010, Westley et al. 2017.

Playbook = Samordna insatser för att förbättra innovationssystem

År 2023 initierade Vinnova ett initiativ för att bygga regional kapacitet för samordning av innovationsekosystem i svenska regioner. Genom en öppen utlysning valdes fyra svenska regioner ut för ett pilotprojekt: Jönköping, Värmland, Västerbotten och Östergötland.

I nära samarbete med Vinnova påbörjade de fyra regionerna det praktiska arbetet med att testa sätt att förbättra sina innovationsekosystem. Det innebar att:

- sätta en tydlig riktning för innovationsekosystemet
- kartlägga olika stödfunktioner för företag
- hitta sätt att diversifiera finansieringsflöden
- skapa nya strukturer för samverkan och samordning
- att odla en ny ekosystemkultur och ett nytt tankesätt i regionen.

Baserat på praktiska erfarenheter från de fyra regioners arbete utarbetade Vinnova, Ramboll och Danish Design center handboken "Playbook" som ska ge praktisk och metodisk vägledning i utvecklingen av innovations-ekosystem.

Handboken uppdaterades i augusti 2025.

Från Handboken:

Varför fokusera på ekosystem för innovation?

I en tid av accelererande global förändring och ekonomisk omställning står Europas regioner inför en brådskande utmaning – och en stor möjlighet: att stärka sina innovations-ekosystem för att driva hållbar tillväxt, konkurrenskraft och långsiktig resiliens.

Att stärka ekosystemen är inte bara en regional fråga, utan avgör också den globala konkurrenskraften. Competitive Sustainability Index 2024 visar att Europa presterar väl inom forskning, men halkar efter när det gäller att omvandla innovation till skalbara företag. Ett avgörande hinder är bristen på entreprenöriell aktivitet och dynamik, särskilt i de slutgiltiga faserna av innovationsprocessen.

Många regionala innovations-ekosystem idag hämmas av bristande samordning och kortsiktigt projektfokus. Stödstrukturer och finansieringsflöden fungerar ofta isolerat, och nätverk runt innovativa företag är outvecklade. Som resultat konkurrerar aktörer om samma resurser, och lovande initiativ har svårt att växa.

Att bygga starkare och mer sammankopplade innovations-ekosystem är avgörande för att minska detta gap och behålla konkurrenskraften på den globala arenan.

För att möta dagens utmaningar krävs ett förändrat tankesätt, vilket innebär att fördjupa förståelsen för hur människor, kunskap, infrastruktur, kapital och kultur samverkar och samordnas för att skapa rätt förutsättningar för innovation att blomstra. Det handlar också om att främja en långsiktig riktning och ett delat ansvar så att ekosystemen kan agera mer samlat och effektivt över tid.

(<https://www.vinnova.se/globalassets/huvudsajt/sa-framjar-vi-innovation/systeminnovation-och-metoder/ecosystem-playbook.pdf>)

Ekosystem i nationell och regional kontext

För att stärka sociala innovationer i Värmland behöver vi förbättra förutsättningarna för att initiera, etablera och integrera sociala innovationer. Det handlar om att utveckla det värmländska sociala innovationssystemet – de aktörer och faktorer som tillsammans skapar möjligheter att förverkliga nytänkande lösningar på våra samhällsutmaningar.

Aktörer inom ekosystemet för sociala innovationer är de fysiska- och juridiska personer som inkluderar individer och organisationer och på olika vis bidrar till framväxt, skalning och spridning av sociala innovationer, så som:

- **Sociala entreprenörer** identifierar problem och utvecklar innovativa lösningar.
- **Ideella organisationer** spelar en viktig roll vars verksamheter ofta finns i sammanhang som vare sig näringsliv eller det offentliga inkluderar.
- **Företag/näringsliv** kan bland annat bidra med resurser, teknik och affärsmodeller.
- **Akademiska institutioner** bidrar bland annat med forskning, statistik och metoder för effektmätning.
- **Investerare och filantroper** kan tillhandahålla kapital för att stödja sociala innovationer.
- **Offentliga institutioner** såsom kommuner, regioner och staten kan genom lagstiftning, upphandling, strategier och andra initiativ främja en utveckling av sociala innovationer.
- **Rådgivare** kan tillhandahålla råd och stöd för framväxt och skalning av sociala innovationer och bidra med affärs- och organisationsmodeller.



Det nationella ekosystemet för sociala innovationer



I kartläggningen [Building Capacity for a Sustainable Society](#), har man organiserat ekosystemet utifrån olika funktioner enligt följande:

Kunskap, forskning och utbildning

Mötesplats för social innovation MSI har inrättat en nationell kunskapsnod vid Malmö universitet, med regionala noder vid Jönköping-, Luleå-, Umeå- och Örebro universitet samt Högskolan i Borås. Vid Karlstad universitet finns inte motsvarande nod men man har inrättat en akademi för smart specialisering.

Det finns även utbildningsprogram, workshops och mentorskap som hjälper sociala innovatörer att utveckla sina färdigheter, liksom forskning kring hur sociala innovationer sker och hur dessa kan stödjas.

Finansiering

Det finns både kortsiktigt och långsiktigt kapital genom projektmedel, bidrag och investeringar. Projektmedel kan sökas från kommuner, regioner och olika stiftelser med flera. Nationellt kan medel sökas från Vinnova, Tillväxtverket med flera. Projektmedel kan också sökas från EU via tex Europiska socialfonden och Europiska regionala utvecklingsfonden. Det finns också aktörer inom den sociala ekonomin, så som Mikrofonden, som bidrar till finansiering av sociala innovationer.

Plattformer

Mötesplats Social innovation finns på nationell nivå. På regional nivå finns partnerskap för social innovation Örebro och innovationsplattformen i Umeå, liksom Social Innovation Värmland - ett innovationssystem.

Rådgivning

Här finns Coompanion men också Ashoka, Reach for Change, Inkludera, SE Forum, Norrsken, Impact Hub och Effektfull.

Mötesplats Social Innovation MSI lyfter även några inkubatorer och motsvarande som Social Impact Lab vid Örebro universitet och The Join Way61 med bland annat Ideon Innovation Movexum, Bizmaker och VentureLab.

Det regionala ekosystemet för sociala innovationer

Social Innovation Värmland baseras på Värmlands forsknings- och innovationsstrategi för smart hållbar specialisering där social innovation inkluderas som ett av perspektiven. De aktörer med utpekat ansvar för Värmlands smarta specialiseringar kompletterat med bland annat aktörer från företagsfrämjande systemet utgör innovationssystemets sammansättning. Coompanion Värmland samordnar systemet inom ramarna för ett ERUF projekt.

Nuvarande aktörer i Social Innovation Värmland är:

Coompanion Värmland, Värmlands Ideburna (en paraplyorganisation för idéburna organisationer), Paper Province, Compare, Nifa, Innovation park, Innovationsslussen vivan, Glava Energy Center, Visit Värmland, Drivhuset, Gender Readiness och Life academy.

I relation till det nationella ekosystemet är sammansättningen av aktörer i Social Innovation Värmland på ett annat vis, vilket till stor del förklaras av den inriktning Värmland valt avseende smart specialisering. Det betyder också att social innovation inkluderats i regionala strategier och därmed också är inkluderad i de sammanhang där de regionala aktörer med uppdrag inom smart specialisering samverkar. Därvidlag har Social Innovation Värmland kunnat knyta till sig och korsbefrukta aktörer inom de smarta specialiseringarna med kompetenser och färdigheter inom sociala innovationer, sociala företag och samhälls-entreprenörskap.

Utöver nämnda innovationssystem finns andra organisationer i Värmland vilka vi kunnat identifiera i kontexten av Värmlands regionala ekosystem för sociala innovationer.



Till sist



Samverkan, samarbete och tillit är avgörande för framgång för utveckling av sociala innovationer på motsvarande vis som för andra innovationer. Genom att knyta samman aktörer med kompletterande kompetenser kan man gemensamt ta itu med samhällsutmaningar på ett mer holistiskt sätt. Nätverk och kluster av aktörer bidrar till att sprida kunskap, dela erfarenheter och skapa synergier som driver innovation framåt.

